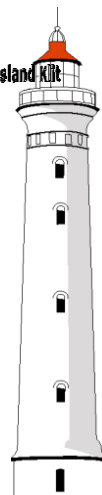


Sammenslutningen af sommerhusgrundejerforeninger på Holmsland Klit



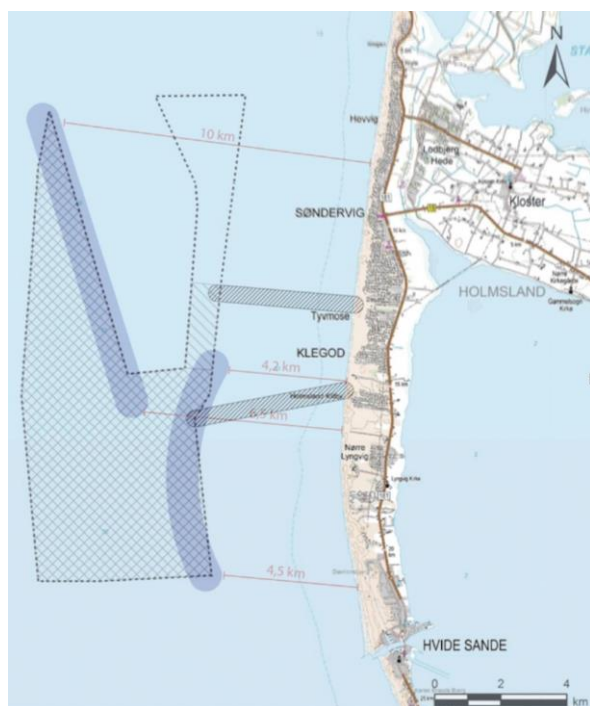
Hinnerup den 6. januar 2017
Dok: info-2017-01-02.docx

Havmøllepark Vesterhav Syd Status

Som det sikkert er bekendt, så har et bredt flertal i Folketinget besluttet, at Havmøllepark Vesterhav Syd ud for Holmslands Klit nu skal etableres.

Firmaet Vattenfall har den 1. september 2016 afgivet tilbud på havmølleparken, som staten nu har accepteret igennem det politiske forlig. Firmaet har i en pressemeddelelse den 12. september 2016 vist, hvordan de tænker havmølleparken udformet¹.

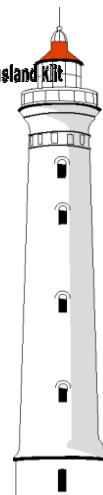
Den 22. december har Energistyrelsen givet en såkaldt etablerings-tilladelse til Vattenfall², som herefter påbegynder detailprojektering mv. Vattenfalls projekt er indtegnet nedenfor.



¹ Se link: <https://corporate.vattenfall.dk/Nyheder/pressemeddelelser/vattenfall-vinder-udbud-om-kystnare-moller/>

² Se link: https://ens.dk/sites/ens.dk/files/Vindenergi/etableringstilladelse_vesterhav_syd.pdf

Sammenslutningen af sommerhusgrundejerforeninger på Holmsland Klit



Klageadgang

Energistyrelsens etableringstilladelse kan påklages til Energiklagenævnet³. Dette skal ske skriftligt og inden 4 uger fra offentliggørelsen, dvs. senest den 25. januar 2017. Både den enkelte lodsejer, grundejerforeninger, firmaer mv., som er berørt af planerne, har mulighed for at klage over beslutningen om at etablere havmølleparken ud for vores område.

SU agter at indgive en klage til Energiklagenævnet over den planlagte etablering af havmølleparken. Vores klage vil være begrundet i følgende:

1) Vattenfalls projekt er spredt unødigt over området.

Det fremgår af den nu godkendte VVM redegørelse, at

”Havvindmøllerne skal opstilles i et let opfatteligt geometrisk mønster og optræde i landskabet som en velafgrænset gruppe. Alle havvindmøller skal være af samme type og have samme højde og være ens af udseende”.

”Desuden bør der tilstræbes en placering så langt fra kysten som muligt.”

Vi mener ikke, at Vattenfalls projekt lever op til de krav, som er fastlagt i VVM redegørelsen, da møllerne er spredt ud over hele det ca. 15 km lange projektområde med deraf maksimal ødelæggelse af det frie udsyn over havet. Møllerne tæt på land vil uden problemer kunne rykkes længere ud, så generne også derved kan begrænses.

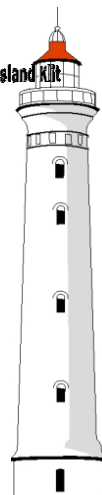
2) VVM redegørelsen lever ikke op til gældende lovgivning og regler

Grundlaget for at etablere havmølleparken er den VVM redegørelse, som blev lavet i 2015, og som har været offentligt fremlagt.

Vi mener ikke, at VVM redegørelsen lever op til de krav, der fremgår af regler og lovgivning på området. I redegørelsen er der alene taget afsæt i, at et flertal i Folketinget allerede i efteråret 2012 har endeligt udpeget de områder, hvor der kan opsættes kystnære havmøller. Der er således ikke i VVM redegørelsen undersøgt alternativer, herunder mulighederne for at rykke møllerne længere ud.

³ Se link: <http://www.ekn.dk/>

Sammenslutningen af sommerhusgrundejerforeninger på Holmsland Klit



De mange indsigelser mod placeringen er blevet afvist alene med den begrundelse, at et flertal i Folketinget tilbage i 2012 har besluttet områdeudpegningen, før der har været en offentlighedsfase om projektet.

Vattenfall skal involvere berørte borgere

Vattenfall skal i henhold til etableringstilladelsen indkalde til et offentligt møde, hvor deres projekt præsenteres og den videre proces fremlægges.

1) Erstatningskrav

Energinet.dk skal på mødet orientere om, hvordan en borger skal forholde sig, hvis man mener, at ens ejendom lider tab som følge af møllerne. Det er Vattenfall, der som mølleopstiller skal afholde erstatningsudgifterne. Reglerne fremgår af den såkaldte værditabsordning⁴. Erstatningskrav anmeldes til Energinet.dk, der herefter foreligger dem for Vattenfall. Hvis man ikke opnår enighed kan man indbringe sagen for en taksationskommission. Det koster så 4000 kr. at få prøvet sin sag ved taksationskommissionen.

2) Køberetsordning

Det er et krav, at Vattenfall skal udbyde medejerskab i form af anparter i mølleprojektet svarende til 20 % af anlægsprisen. Anparterne kan købes af alle borgere i Ringkøbing-Skjern kommune, der har cpr- adresse i kommunens område. Sommerhusejere kan kun købe andele, hvis de har cpr-adresse i kommunen.

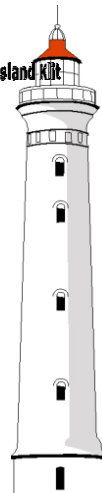
3) Tidsplan

Det offentlige møde afholdes senest 8 uger efter udstedelse af etableringstilladelsen - og på en lokalitet, som Energinet.dk skal anwise. Energinet.dk orienterer på mødet om værditabsordningen samt om køberetsordningen, som giver mulighed for at købe ejerandele i vindmølleprojektet. Der er efter dette møde en frist på 8 uger til at anmelde krav.

Opstilleren skal annoncere mødet i en hustandsomdelt lokalavis i det område, hvor møllerne skal opstilles.

⁴ Se link: <http://www.energinet.dk/DA/EI/Vindmoeller/De-fire-VE-ordninger/Vaerditabsordningen/Nabo/Sider/Vaerditabsordningen.aspx>

Sammenslutningen af sommerhusgrundejerforeninger på Holmsland Klit



Afslutning

SU vil følge Vattenfalls projekt tæt og prøve at etablere en dialog med firmaet.

SU har ikke mulighed for at gå ind og hjælpe den enkelte sommerhusejer med en evt. erstatningssag. Man kan evt. rådføre sig med sit forsikringselskab om mulighederne for at selskabet via retshjælpsforsikring kan yde penge til sagkyndig bistand (advokat, sagkyndig mv).

Sagen om havmøllerne har været lang. Vi har prøvet med saglige argumenter at påvirke den politiske proces, men et bredt flertal i Folketinget støttet af Ringkøbing-Skjern kommunes byråd har nu truffet beslutningen. Det ærgrer vi os over, men sådan er vilkårene.

På vegne af Forretningsudvalget

Thue Amstrup-Jørgensen

Formand

Sammenslutningen af sommerhusgrundejerforeninger på Holmsland Klit

Birkhøjen 52, 8382 Hinnerup - Tlf.nr. 23 73 47 60

Email: tajconsult@mail.dk